

Diagnostyka choroby otępiennej mózgu bazą do holistycznego
wsparcia osoby chorej i jej opiekuna.



MGR KAROLINA KRAMKOWSKA

Alzheimer / demencja/ otępienie?



Definicja WHO:

„**Zespół otępienny** to zespół objawów wywołany chorobą mózgu, zwykle przewlekłą lub o postępującym przebiegu, charakteryzujący się klinicznie licznymi zaburzeniami wyższych funkcji korowych, takich jak pamięć, myślenie, orientacja, rozumienie, liczenie, zdolność do uczenia się, język i ocena. Ponadto zaburzeniom funkcji poznawczych często towarzyszą, lub nawet je poprzedzają zaburzenia emocjonalne, zaburzenia zachowania i motywacji. Takiemu obrazowi mogą nie towarzyszyć zaburzenia świadomości. Zaburzenia świadomości przy występowaniu demencji stanowią odrębną kategorię diagnostyczną”

Otępienie w chorobie Alzheimera

Otępienie naczyniowe

Otępienie mieszane

Otępienie z ciałami Lewy'ego

Otępienie w chorobie Parkinsona

Otępienie czołowo - skroniowe

Otępienie w przebiegu chorób prionowych

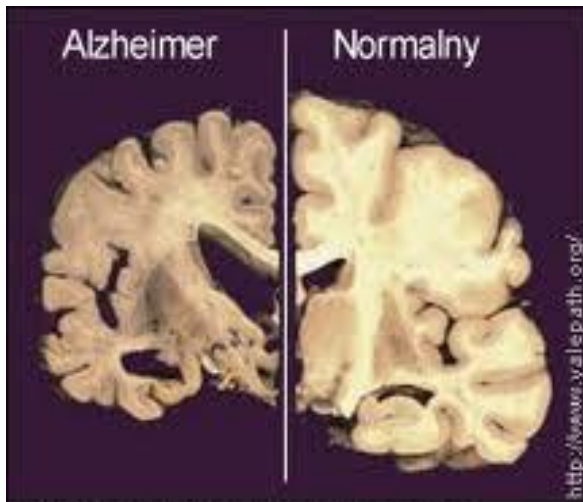
Otępienie w przebiegu chorób zakaźnych

Otępienie związane z używaniem środków psychoaktywnych

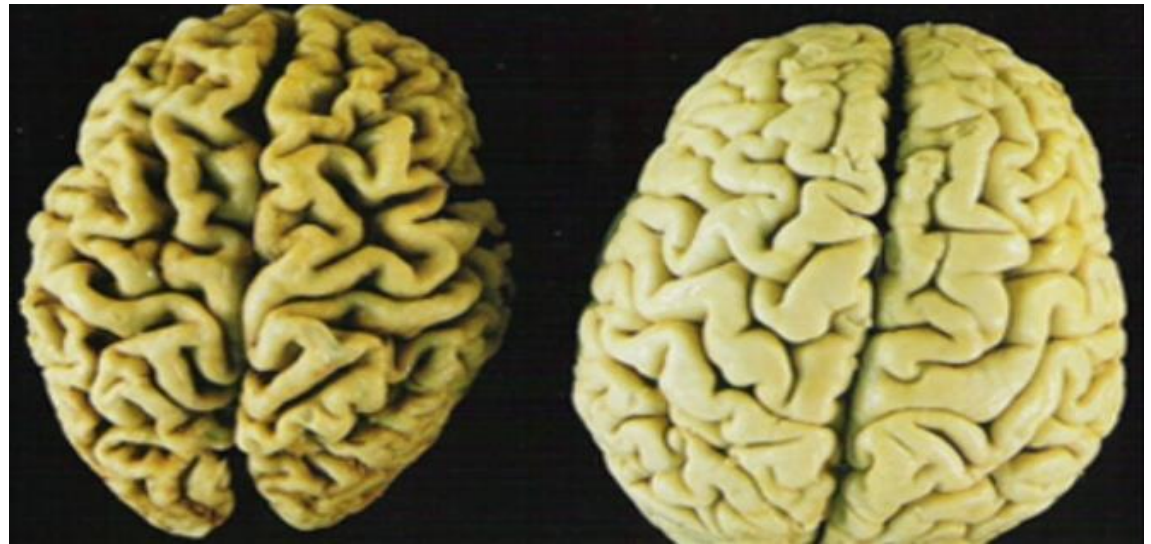
Otępienie pourazowe

Otępienia odwracalne

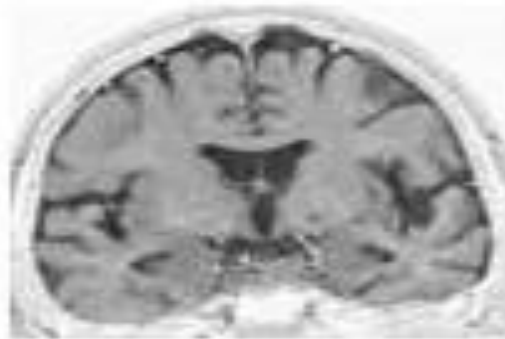




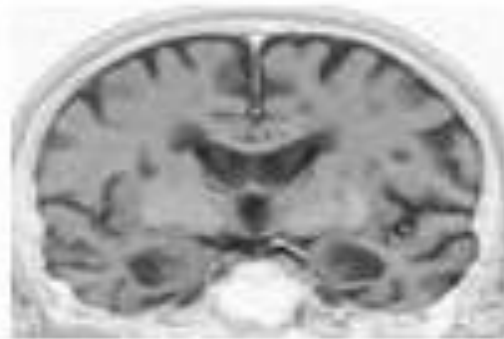
Choroba Alzheimera polega na zwyrodnieniu tkanki mózgowej, które powoduje zanik komórek nerwowych >> www.alzheimer.pl



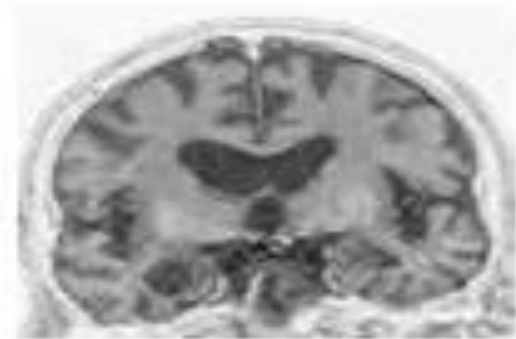
Bardzo Łagodny



Łagodny



Umiarkowany



MRI postęp choroby Alzheimera

Po co?

Im szybciej
tym lepiej...



Działam
mądrze...



Wspieram, bo
rozumiem...

Jak to się zaczyna?



- „Trudno mi powiedzieć od czego się zaczęło, ale my widzieliśmy, że coś jest nie tak...”
- „Ona się jakoś tak zmieniała, no my to widzieliśmy bo ją znamy...”
- „Mama przestała tak funkcjonować jak kiedyś, ale tak dokładnie to nie wiem, jak się zaczęło...”

Wstępna diagnoza

Czy pacjent lepiej pamięta wydarzenia z odległej przeszłości niż bieżące?

Czy pacjent potrafi sam się ubrać (właściwie zakłada części garderoby stosowne do temperatury, pory roku)?

Czy pacjent często zapomina gdzie leżą przedmioty, które od dawna mają stałe wyznaczone w domu miejsce?

Czy zdarzyło się, że pacjent nie wiedział gdzie się znajduje mimo że przebywał w znajomej od lat okolicy (np. własne osiedle) ?

Czy zdarzyło się kiedykolwiek, że pacjent się zgubił (nie potrafił wrócić samodzielnie do domu)?

Czy kiedykolwiek zdarzyło się, że pacjent nie poznawał najbliższych osób lub błędził po własnym mieszkaniu?

Czy pacjent ma zachowaną kontrolę zwieraczy ?

Czy pacjent dba o higienę osobistą ?

Czy pacjent wykonuje codzienne prace domowe (w jakim zakresie, czy wymaga pomocy innych) ?

Czy pacjent sam przygotowuje i zjada posiłki (zróżnicowane potrawy czy tylko proste przekąski) ?

Czy pacjent sam robi zakupy? Czy kilkakrotnie kupuje te same rzeczy gdyż nie pamięta, że już to zrobił?

Czy pacjent potrafi sam policzyć pieniądze, którymi płaci za zakupy ?

Czy pacjent pamięta nazwiska i imiona znajomych osób (sąsiedzi, znajomi, rodzina) ?

Czy pacjent potrafi podać imiona i wiek swoich dzieci i wnucząt?



ĆWICZENIE 11

Proszę uzupełnić poniższe zdania jednym słowem:

Wilk wyje, a pies piekaczeka

Salata jest zielona, a pomidor jest ciemny

Sól jest słona, a pieprz jest ostry

Łóżko służy do spania, a krzesło do siedzenia

Uczeń się uczy, a student studiuje.

Kalendarz pokazuje datę, a zegar drożyna

Latem jest gorąco, a zimą latem jest godzinem

Ogórek to warzywo, a jabłko to owoc

Szewc robi buty, a stolarz robi meble

Drzewem liściastym jest brzoza, a iglastym jest sosna

Brunetka ma włosy ciemne, a blondynka a blondynka jasna

Ręka ma dłoń, a noga ma stopę

Podłogę zamiatamy, a dywan a dywan odkurzamy.

Pisarz pisze książki, a poeta pisze wieprznie

W kuchni się gotuje, a w sypialni się _____



ĆWICZENIE 12

Jakim jednym słowem można określić wymienione wyrazy?

marchew, pomidor, seler warzywa

widelec, nóż, łyżka narzędzia

samochód, rower, motor transport

bluzka, spodnie, marynarka odzież

pięścionek, naszyjnik, bransoletka biżuteria

weterynarz, hydraulik, szewc profesje

poradnik, podręcznik, kryminał książki

kozaki, pantofle, trampki obuwie

sok, mleko, herbata napoje

śrubokręt, młotek, obcęgi narzędzia

dzbanek, garnuszek, talerz naczynia

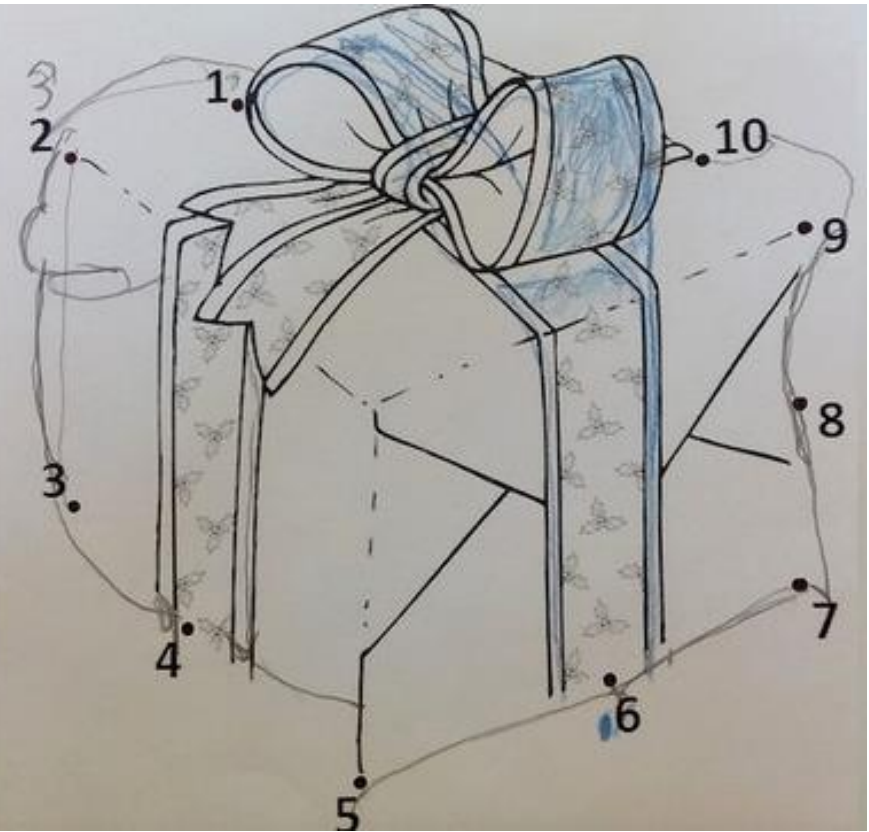
jabłko, malina, banan owoc

rosół, pomidorowa, barszcz zupa

róża, tulipan, stokrotka kwiaty

sosna, wierzbą, topola drzewa











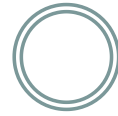








Diagnostyka



- Badania białek
- Badanie geriatryczne
- Badanie neurologiczne
- Tomografia komputerowa
- Rezonans magnetyczny
- Badanie psychologiczne

Krótką skalą oceny stanu psychicznego

Mini-Mental State Examination (MMSE)

Arkuszu odpowiedzi

1. Orientacja w czasie i miejscu

Orientacja w czasie

Jaki jest teraz rok?

Jaka jest teraz pora roku?

Jaki jest teraz miesiąc?

Jaka jest dzisiejsza data (którego dzisiaj mamy)?

Jaki jest dzisiaj dzień tygodnia?

Orientacja w miejscu

W jakim kraju się znajdujemy?

W jakim województwie się znajdujemy?

W jakim mieście się teraz znajdujemy?

Jak nazywa się miejsce, w którym się teraz znajdujemy?

Na którym piętrze się obecnie znajdujemy?

2. Zapamiętywanie

Wymienię teraz trzy słowa. Kiedy skończę, proszę, aby je Pan/Pani powtórzył(a). *Poniższe słowa wypowiadamy wolno i wyraźnie (jedno słowo na sekundę).*

byk mur las

Proszę je zapamiętać, bo zapytam o nie powtórnie za kilka minut.

3. Uwaga i liczenie

Proszę odejmować kolejno od 100 po 7, aż powiem stop.

4. Przypominanie

Proszę wymienić trzy słowa, które Pan/Pani miał(a) wcześniej zapamiętać.

byk mur las

5. Funkcje językowe

Nazywanie

Prosimy o nazwanie dwóch przedmiotów, które kolejno pokazujemy badanemu (ołówek, zegarek).

Jak nazywa się ten przedmiot?

Jak nazywa się ten przedmiot?

Powtarzanie

Proszę dosłownie powtórzyć następujące zdanie:

Ani tak, ani nie, ani ale.

Wykonywanie poleceń

a) Proszę uważnie posłuchać treści całego polecenia, a następnie wykonać to polecenie:

– proszę wziąć kartkę do lewej/prawej ręki

– złożyć ją oburącz na połowę

– i położyć ją na kolana

b) *Pokazujemy badanemu tekst polecenia zamieszczony na okładce: Proszę zamknąć oczy. Proszę przeczytać to polecenie i je wykonać.*

Pisanie

Dajemy osobie badanej czystą kartkę papieru i prosimy o napisanie dowolnego zdania.

Proszę napisać na tej kartce jakieś dowolne zdanie

6. Praktyka konstrukcyjna

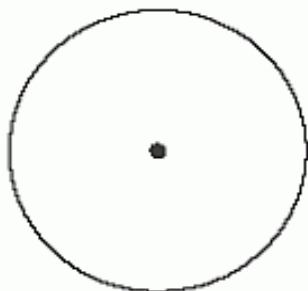
Proszę przerysować ten rysunek tak dokładnie, jak tylko jest to możliwe

Rysunek zamieszczony jest na odwrocie Arkusza odpowiedzi.

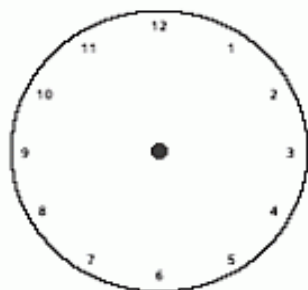
Ogólna liczba punktów

Test rysowania zegara

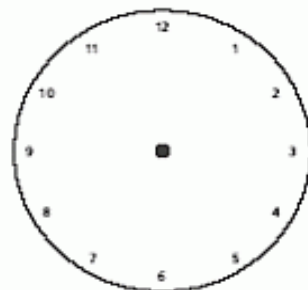
Zadanie I. Proszę wpisać w tarczę zegara cyfry oznaczające kolejne godziny.



Zadanie II. Proszę wpisać w tarczę zegara wskazówki, tak aby na zegarze była godzina trzecia zero zero.



Zadanie III. Proszę wpisać w tarczę zegara wskazówki, tak aby na zegarze była godzina dziesięć po jedenastej.



Ocena jakościowa popełnionych błędów

Poziom I: Błędy wzrokowo-przestrzenne

- a) niewielkiego stopnia trudności w rozmieszczaniu godzin
- b) oznaczanie godzin na zewnątrz koła
- c) wpisywanie niektórych godzin do góry nogami w efekcie obracania kartki w trakcie rysowania
- d) rysowanie linii pomocniczych (tzw. szprych) w celu zachowania orientacji przestrzennej.

Uwaga: Sposób wykonania odpowiadający poziomom opisanym poniżej należy traktować jako nieprawidłowy.

Poziom II: Błędy w oznaczaniu godziny trzeciej

- a) brak wskazówki minutowej
- b) rysowanie pojedynczej linii łączącej 12 z 3
- c) napisanie słowami „godzina trzecia”
- d) ponowne wpisanie cyfry 3
- e) podkreślenie lub otoczenie kółkiem cyfry 3
- f) brak możliwości wskazania godziny trzeciej.

Poziom III: Błędy wzrokowo-przestrzenne

- a) umiarkowanego stopnia trudności w rozmieszczeniu godzin, uniemożliwiające dokładne oznaczenie godziny trzeciej
- b) opuszczanie cyfr.

Występowanie perseweracji

- a) ponowne rysowanie koła
 - b) wpisywanie po 12 kolejnych godzin, np. 13, 14, 15 itd.
- Odwrocenie stron prawa-lewa w taki sposób, że cyfry są wpisywane odwrotnie do ruchu wskazówek zegara.

Dysgrafia – niezdolność do poprawnego napisania cyfr.

Poziom IV: Głębokie zaburzenia przestrzenne

- a) zaburzone pojęcie czasu – pisanie minut, pory dnia, miesięcy lub pór roku
- b) rysowanie na tarczy zegara twarzy ludzkiej
- c) pisanie słowa „zegar”.

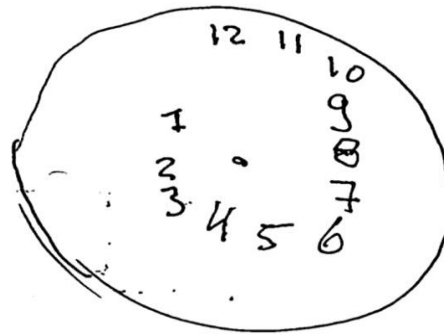
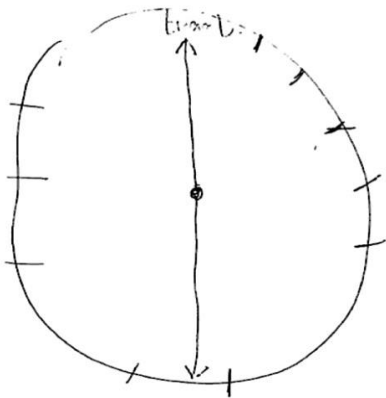
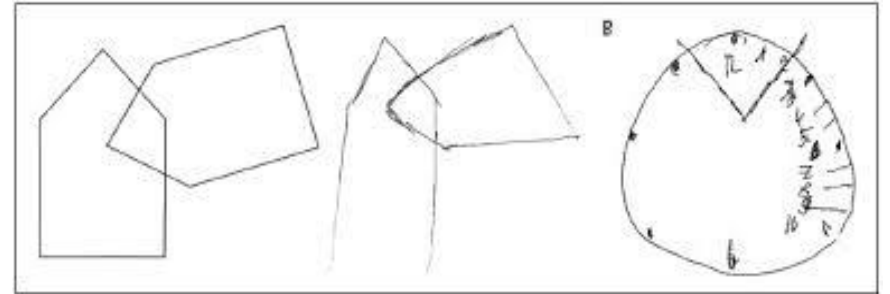
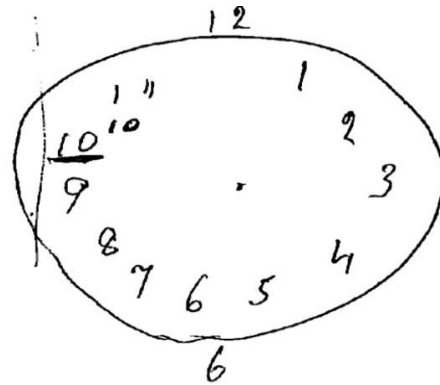
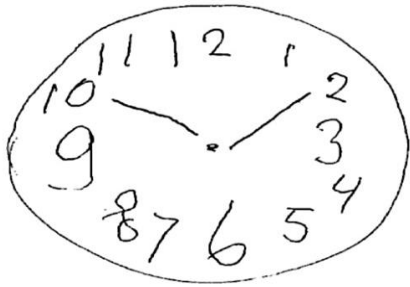
Poziom V: Brak możliwości podjęcia jakiegokolwiek sensownej próby wykonania tego zadania

(należy wykluczyć obecność ciężkiej depresji lub innej psychozy)

Wynik: Obecność błędów charakterystycznych dla poziomu II-V sugeruje podejrzenie zespołu otępiennego. Wiąże się to z koniecznością przeprowadzenia dalszych szczegółowych badań w celu potwierdzenia bądź wykluczenia tego rozpoznania.

Za: Shulman K.I., Shedlesky R., Silver I.L.: *The challenge of time: clock drawing and cognitive function in the elderly. Int. J. Geriatr. Psychiatry, 1986; 1: 135-140*

Przykładowe testy





PŁATY PÓŁKUL MÓZGU

- 1. Płat czołowy** – odpowiada za zdolność abstrakcyjnego myślenia.
- 2. Płat ciemieniowy** – przetwarzane są w nim informacje z receptorów dotyku.
- 3. Płat potyliczny** – ma związek ze wzrokiem.
- 4. Płat skroniowy** – obszary słuchu i rozumienia mowy.
- 5. Móżdżek** – kontroluje układ ruchu.

Pamięć



Deklaratywna

Wiem, że...

Wydobycie informacji
niezależne od kontekstu

Płat czołowy, hipokamp

Niedeklaratywna

Wiem jak...

Doświadczenie,
Umiejętności praktyczne

Hipokamp, mózdzek



Semantyczna

Skojarzenia, etykiety,
zbiory

Język

Epizodyczna

System pamięci
długotrwałej

Miejsce + czas

TOŻSAMOŚĆ

Wiemy i co dalej?



Dziękuję za uwagę 😊

www.opiekanadseniorami.blogspot.com

