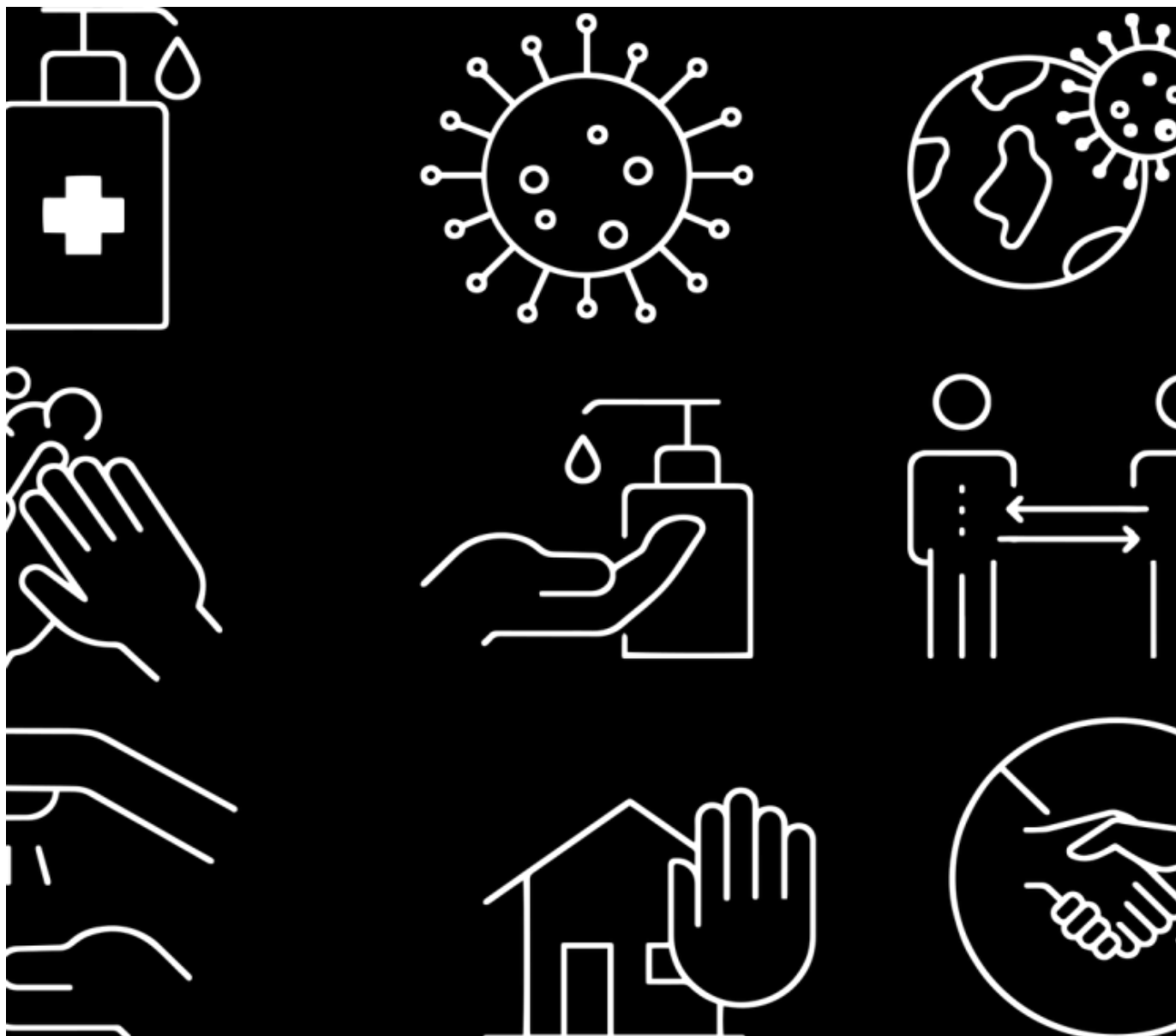


## Otwarcie placówek dziennego pobytu - najważniejsze informacje



## **Otwarcie placówek dziennego pobytu - najważniejsze informacje**

Data publikacji

22.05.2020 12:46

Po 25 maja br. możliwe będzie otwarcie placówek dziennego pobytu – w tym m.in. placówek wsparcia dziennego, domów i klubów seniora, dziennych domów pomocy czy warsztatów terapii zajęciowej.

Ministerstwo Rodziny, Pracy i Polityki Społecznej przygotowało odpowiedzi na najczęściej zadawane w tym temacie pytania.

### **1. Jakie placówki będą mogły wznowić działalność?**

Placówki wsparcia dziennego, dzienne domy i kluby seniora, dzienne domy pomocy, środowiskowe domy samopomocy i kluby samopomocy dla osób z zaburzeniami psychicznymi, warsztaty terapii zajęciowej i podmioty zatrudnienia socjalnego.

### **2. Czy wszystkie placówki muszą się otworzyć 25 maja br.?**

Ostateczna decyzja w tym zakresie zależeć będzie od sytuacji epidemiologicznej i będzie podejmowana przez wojewodów. Priorytetem jest zapewnienie bezpieczeństwa podopiecznym i pracownikom. Jeżeli placówka nie będzie przygotowana do realizacji wytycznych sanitarnych i rekomendacji przygotowanych przez Ministerstwo Rodziny wraz z Ministerstwem Zdrowia i Głównym Inspektoratem Sanitarnym, to może być otwarta w późniejszym terminie. Decyzja należy jednak do wojewody.

### **3. Czy liczba uczestników/podopiecznych w placówkach musi być ograniczona?**

W przypadku zajęć grupowych warto ustalić wcześniej liczbę uczestników, którzy deklarują udział w takich zajęciach, w celu opracowania optymalnego sposobu organizacji pracy i zajęć z uczestnikami w domu. Ważne jest ograniczenie kontaktów pracowników niezaangażowanych w bezpośrednią pracę z uczestnikami zajęć.

### **4. Gdzie można znaleźć informacje, czy warunki, jakie zapewnia placówka, są bezpieczne i zgodne z wytycznymi?**

Szczegółowe rekomendacje zostały opublikowane na stronie internetowej Ministerstwa Rodziny, Pracy i Polityki Społecznej. Rekomendacje zostaną również przekazane przez wojewodów do samorządów i prowadzących placówki. Warunki, jakie powinna spełniać placówka, w razie wątpliwości można też skonsultować z lokalną powiatową stacją sanitarno-epidemiologiczną.

### **5. Czy pracownicy mają obowiązek noszenia maseczek ochronnych/przyłbic oraz rękawiczek w czasie przebywania na terenie placówki dziennego**

## **pobytu?**

Rekomendowane jest zapewnienie środków ochrony indywidualnej dla wszystkich pracowników oraz instrukcji prawidłowego ich stosowania. Zaleca się przede wszystkim osłonę ust i nosa (np. maseczki, przyłbice), a także rękawiczki jednorazowe, albo preparaty do dezynfekcji rąk oraz nienasiąkliwe fartuchy z długim rękawem, wiązane z tyłu (w ilości wystarczającej do użycia w razie potrzeby np. przy czynnościach pielęgnacyjnych).

Środki ochrony osobistej – chodzi przede wszystkim o osłonę ust i nosa – powinny być stosowane w miarę możliwości przez osoby prowadzące treningi czy zajęcia.

Zaleca się też przy czynnościach pielęgnacyjnych w stosunku do uczestników używanie odpowiednich środków ochrony indywidualnej.

Należy pamiętać, że środki ochrony indywidualnej powinny być zakładane i zdejmowane zgodnie z procedurami, a zużyte środki ochrony indywidualnej powinny być wyrzucane do oddzielnych koszy na śmieci.

## **6. Co z posiłkami? Czy bezpieczne jest grupowe żywienie w takich placówkach?**

W rekomendacjach dla placówek dziennego pobytu zaleca się korzystanie z naczyń i sztućców jednorazowych, które należy następnie wyrzucić do dedykowanego kosza na śmieci. Należy też zawiesić spożywanie posiłków w sali jadalnej przez wszystkich jednocześnie, np. organizując etapowe wydawanie posiłków. Konieczne jest też mycie i dezynfekowanie stolików po każdym spożywającym posiłek.

## **7. Jak często powinny być dezynfekowane powierzchnie ogólnodostępne np. blaty, klamki i poręcze?**

Takie działania powinny być prowadzone szczególnie po zakończeniu zajęć przez jedną grupę i przed rozpoczęciem zajęć przez drugą grupę uczestników. Często używane powierzchnie użytkowe i wyposażenie wykorzystywane do zajęć powinny być regularnie dezynfekowane, podobnie jak powierzchnie wspólne takie jak klamki drzwi wejściowych, framugi i skrzydła drzwi, poręcze, blaty, oparcia krzeseł. To także słuchawki telefonu, klawiatury, myszki, włączniki światła czy biurka.

Konieczne jest też regularne wietrzenie pomieszczeń i bieżąca dezynfekcja toalet (co najmniej 4 razy dziennie).

## **8. Co w przypadku wystąpienia u pracownika lub podopiecznego objawów choroby?**

Należy poinformować zarówno pracowników, jak i uczestników, że do pracy i pobytu w placówkach przychodzić mogą jedynie osoby zdrowe, bez objawów wskazujących

na możliwość wystąpienia choroby zakaźnej. W przypadku wystąpienia niepokojących objawów należy pozostać w domu, nie przychodzić do pracy czy na zajęcia i skontaktować się telefonicznie z lekarzem w celu uzyskania teleporady medycznej.

W przypadku wystąpienia u osoby niepokojących objawów sugerujących zakażenie SARS-CoV-2 należy niezwłocznie podjąć kroki mające na celu izolację tej osoby od innych osób przebywających w placówce (oddzielne pomieszczenie lub wydzielona powierzchnia zapewniająca odstęp od innych osób minimum 2 metry z każdej strony). Następnie należy dopilnować, aby osoba ta założyła osłonę ust i nosa, jeśli to możliwe ze względu na jej stan zdrowia i możliwości psychoruchowe, zawiadomić rodzinę bądź osoby wskazane do kontaktu o zaistniałej sytuacji.

Rekomenduje się kontakt telefoniczny z właściwą miejscowo powiatową stacją sanitarno-epidemiologiczną i stosowanie się ściśle do wydawanych instrukcji i poleceń.

W przypadku pogarszania się stanu zdrowia osoby należy powiadomić pogotowie ratunkowe i poinformować o objawach. W przypadku wystąpienia u pracownika wykonującego swoje zadania na stanowisku pracy niepokojących objawów sugerujących zakażenie SARS-CoV-2 należy niezwłocznie odsunąć go od pracy i oczekiwać na transport w wyznaczonym pomieszczeniu, w którym jest możliwe czasowe odizolowanie go od innych osób. Należy powiadomić właściwą miejscowo powiatową stację sanitarno-epidemiologiczną i stosować się ściśle do wydawanych instrukcji i poleceń.

Rekomenduje się ustalenie listy osób, z którymi podejrzewana o zakażenie osoba miała bezpośredni kontakt, a także miejsc czy pomieszczeń, w których przebywała, celem gruntownego ich umycia i dezynfekcji.

## **9. Jak jeszcze należy przygotować placówkę przed wznowieniem działalności?**

Przed wszystkim należy udostępnić środki ochrony dla wszystkich pracowników. Przed wejściem do budynku należy zapewnić osobom dorosłym i dzieciom możliwość skorzystania z płynu do dezynfekcji rąk. W pomieszczeniach sanitarno-higienicznych należy wywiesić plakaty zawierające zasady prawidłowego mycia rąk, a przy dozownikach z płynem dezynfekcyjnym do rąk – stosowną instrukcję.

## **10. Czy po wznowieniu działalności placówek zmieni się ich funkcjonowanie? Czy należy wprowadzić ograniczenia dotyczące funkcjonowania?**

Przed wszystkim funkcjonowanie placówek powinno odbywać się w ścisłym reżimie sanitarnym z zachowaniem higieny i maksymalnego bezpieczeństwa przed zarażeniem. W miarę możliwości powinno się ograniczyć zajęcia grupowe na rzecz treningów indywidualnych bądź organizować zajęcia grupowe w małych grupach. Powinno się dbać o zachowanie dystansu społecznego. Właściwym byłoby rezygnowanie z zajęć kulinarnych, na rzecz zapewnienia uczestnikom gorącego posiłku poprzez zakup usługi cateringowej. Zaleca się zakaz wstępu na teren obiektów osobom, których obecność nie jest konieczna do zapewnienia ciągłości działalności, jednocześnie należy organizować zajęcia dla podopiecznych na terenie obiektu, ograniczając w ten sposób kontakt z osobami z zewnątrz (np. wstrzymać się z organizacją wycieczek, treningów życia codziennego, które odbywają się poza obiektem).

Pełna informacja [tutaj](#).

Źródło: <https://www.gov.pl/web/rodzina/10-pytan-o-otwarciu-placowek-dziennego-pobytu?fbclid=IwAR1nXXg76qRNCVQDq7R9-EP3ilrv77OhjSwFWf1uXMNooKUnP8aps0nasLk>

Grafika: <https://pixabay.com/pl/>

- [PDF](#)
- [Drukuj](#)
- [Share](#)
  
- [Więcej aktualności](#)
- [Archiwum aktualności](#)